

## 2 章 現況の整理と分析

### 2.1. 位置図

3庁舎（田富・玉穂・豊富庁舎）の位置図及び中央市の人口重心（中央市住民の居住地点からなる図形の重心）を以下に示す。



図 2.1-1 3庁舎と人口重心

（出典：中央市都市マスタープランの「道路交通網の現況」、3庁舎と人口重心を追加）

### 2.2. 現地写真

平成 25 年 8 月時点の現地調査により得られた 3 庁舎（田富・玉穂・豊富庁舎）及び周辺状況の代表的な現地写真を次頁から示す。

---

## 2.2.1. 田富庁舎

### ■庁舎敷地及び周辺



### ■庁舎外観



### ■庁舎内観(事務スペース及び議場)





## 2.2.2. 玉穂庁舎

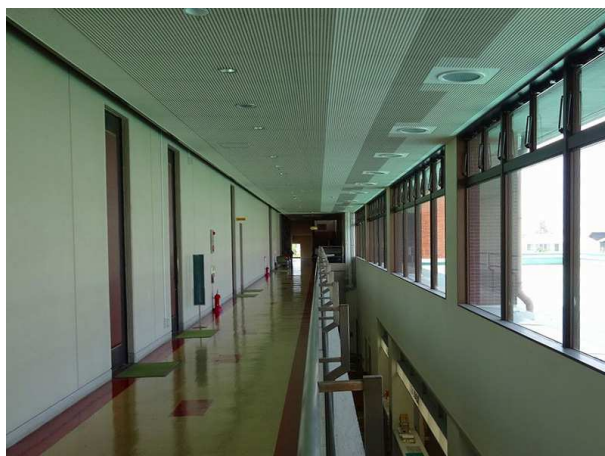
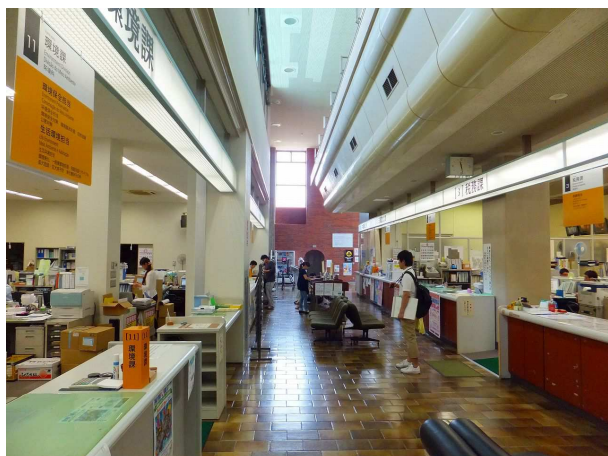
### ■庁舎敷地及び周辺



### ■庁舎外観



### ■庁舎内観（受付スペース及び2階廊下）



---

## 2.2.3. 豊富庁舎

### ■庁舎敷地及び周辺



### ■庁舎外観



### ■庁舎内観(事務スペース及び受付スペース)



## 2.3. 既往データの確認・分析

平成25年3月に策定した「中央市庁舎整備基本構想策定に係る基礎調査報告書」の情報について、各担当課からのヒアリングを経て更新をおこなった。

各庁舎の最新概要について以下に示す。

### 2.3.1. 田富庁舎

表 2.3-1 田富庁舎基礎調査

【 田富庁舎 】				
<b>①所在地</b>				
住所	臼井阿原301番地1(〒409-3892)			
隣接地	東側	西側	南側	北側
	道路、甲府南消防署田富出張所、伊勢神社、農地※	道路、民地、農地※	道路、農地※	道路、市立田富福祉公園
<b>②施設の規模等</b>				
敷地面積	10,744.21㎡			
延床面積	2,564.47㎡(うち増築分207.90㎡)			
建築面積	1,458.86㎡			
事務フロア面積	790.22㎡(会議室等は除く)			
構造・階数	SRC(鉄骨鉄筋コンクリート造)増築部分S(鉄骨造)			2階建
耐震化	新耐震基準(S56年6月1日改正)に適合			
駐車可能台数	計264台	敷地内	駐車場149台+車庫26台	
		敷地外(田富図書館と共用)	駐車場89台	

※農地は、いずれも農業振興地域農用地

※建築面積は平成14年度増改築工事図面より

※駐車場・車庫は市資料より。消防車両、バスを含む

## 2.3.2. 玉穂庁舎

表 2.3-2 玉穂庁舎基礎調査

【 玉穂庁舎 】				
<b>①所在地</b>				
住所	成島2266番地(〒409-3893)			
隣接地	東側	西側	南側	北側
	民地、道路	河川(山王川)、農地(農振農用地指定なし)	民地、市立玉穂生涯学習館、市立玉穂保育園	民地、農地(農振農用地指定なし)
<b>②施設の規模等</b>				
敷地面積	14,137.07m <sup>2</sup>			
延床面積	2,670.00m <sup>2</sup> (うち北側増築分427.44m <sup>2</sup> )			
建築面積	2,001.08m <sup>2</sup>			
事務フロア面積	873.04m <sup>2</sup> (会議室等は除く)			
構造・階数	SRC(鉄骨鉄筋コンクリート造)増築部分S(鉄骨造)			2階建
耐震	耐震診断済み(平成21年11月)			
駐車可能台数	計245台	敷地内	駐車場232台+車庫13台	

※建築面積は平成12年度増築工事図面より

※駐車場・車庫は市資料より。消防車両、バスを含む



### 2.3.3. 豊富庁舎

表 2.3-3 豊富庁舎基礎調査

【 豊富庁舎 】				
<b>①所在地</b>				
住所	大鳥居3866番地(〒400-1594)			
隣接地	東側	西側	南側	北側
	豊富中央公民館、道路、民地	道路、JAふえふき豊富支所、豊富健康福祉センター等	市立豊富小学校、市立豊富保育園	豊富農村広場
<b>②規模等</b>				
敷地面積	2,451.00㎡			
延床面積	2,347.85㎡(うち増築分962.76㎡)			
建築面積	1,398.57㎡			
事務フロア面積	422.64㎡(会議室等は除く)			
構造・階数	RC(鉄筋コンクリート造)			2階建
耐震化	平成8年着工の増築工事の際、耐震診断を行い、暫定的な処置として補強工事を行った。現在の耐震基準に合わせるためには、あらためて耐震診断と補強工事が必要			
駐車可能台数	計85台	敷地内	駐車場11台	
		敷地外(健康福祉センター等と共用)	駐車場67台+車庫7台	

※建築面積は平成8年度増築工事図面より

※耐震化については、建築士事務所による見解(平成25年2月)

※駐車場・車庫は現地調査。消防車両、バスを含む

---

## 2.4. 地域実態マップの作成

中央市が保有する公共施設の現況をビジュアル化し、分析するためのツールとして、次頁のとおり、縦軸を公共施設の種類・用途に、横軸を地域名・字名に区分し、施設の大きさと建設年を四角形でプロットした地域実態マップを作成した。

3庁舎周辺にある公共施設の数や種類から、各庁舎とまちづくりとの連携性が確認できるのに加え、周辺公共施設の老朽化度合いが把握できるため、庁舎統合がされた後の不採用施設・敷地の有効活用を検討する上でも有効である。

マップから得られた情報は、後に示す構想案の評価で活用した。



## 2.4.1. 中央市地域実態マップ

合計 31,322人 ※平成22年国勢調査		田富地区 (16,612人)									(玉穂地区)			
		山之神	白井阿原	布施	東花輪	西花輪	大田和	馬籠	藤巻	今福	今福新田	井之口	若宮	西新居
庁舎			田富庁舎 (1987) 2,584											
教育施設	総合会館			田富総合会館 (1978) 2,177										
	体育施設		田富市民プール (1990) 1,457	田富市民体育館 (1982) 1,582										
	その他 教育施設		田富図書館 (1995) 1,279											
	公民館 (本・地区 館)			田富中央公民館 (1970) 816										
学校施設	中学校 その他			田富中 (1971) 7,178	田富小中学校 給食室									
	小学校		田富北小 (1984) 4,103	田富小 (1974) 6,224		田富南小 (1989) 4,509								
福祉施設	保育所	田富北保 (1983) 531		田富第一保 (1977) 1,104		田富第二保 (1972) 860	田富第三保 (1978) 1,069							
	児童福祉 施設	田富ひばり (1982)		田富すみれ (1999)	田富中央 (1979)	田富ひまわり (1981)	田富わんぱく (1981)	田富杉の子 (1989)		田富つし (1983)		玉穂北部 (1989)		
	社会福祉 施設 その他	田富福祉公園 (1982) 1,583	田富福祉C (1985) 858											
保健衛生施設				田富健康管理C (1989) 781										
都市計画 施設	都市公園 都市計画 公園他		田富ふるさと公園											
商工観光 施設	観光施設 商工施設		「たから」農産物直売所 (2005) 617											
農林水産 業施設	農業関連 施設													
消防施設	その他施設		田富防災会館 (2002) 400	田富コミュニティー 防災C (1983)										

